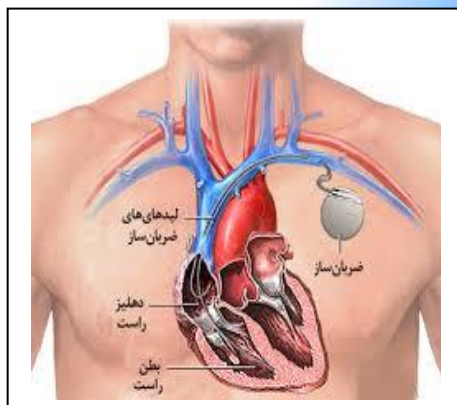


پیس میکر چیست

گروه هدف: بزرگسالان



تهیه کنندگان: گروه آموزش به بیمار مرکز

با نظارت دکتر پیشگاهی (متخصص قلب-فلوشیپ فوق تخصص

اینترنشنال کاردیولوژی)

بازبینی تابستان ۱۴۰۳

صنعتی

- دستگاههای رادیوترابی و ام آر آی
 - فلزیاب ها و سیستم های امنیتی بکار گرفته شده در فروشگاهها و فرودگاهها
- ✓ قبل از انجام هر تست یا عمل جراحی و یا دندانپزشکی پرسنل بیمارستان را در مورد پیس میکر خود مطلع کنید.

شما می توانید بدون این که دچار مشکل خاصی شوید از موبایل خود استفاده کنید.

در منزل چه نکات ایمنی را باید رعایت کرد

- ✓ وسایل برقی منزل باید از نظر عملکرد در وضعیت خوبی باشند. هرگز از وسایل برقی که خراب بوده و یا اختلال اتصال برقی دارند استفاده نکنید. اگر مشغول تعمیر اتوموبیل خود هستید به یاد داشته باشید که سیستم الکتریکی اتوموبیل شما می تواند منشا تداخل الکترومغناطیسی باشد.
- ✓ بعضی از بلندگوهای سیستم های صوتی استریو دارای آهن رباها یا بزرگی هستند که می توانند با پیس میکر تداخل داشته باشند.

در مورد تمرینات ورزشی چه نکاتی را باید دانست

در اغلب موارد پیس میکر محدودیتی برای شما ایجاد نخواهد کرد ولی بهتر است از انجام فعالیت های که با تکان های شدید همراه است مثل اسب سواری پرهیز کنید. انجام ورزش های سنگین و یا مکرر با استفاده از اندام فوقانی و شانه ها مثل ورزش برداری در بعضی موارد ممکن است به پیس میکر و یا لیدها آسیب برساند.

www.pishgiri.ir

منبع:

بعد از عمل چه نکاتی را باید رعایت کنید

زخم بعد از عمل تدریجا بهبود پیدا می کند و شما به آن عادت می کنید و آن را احساس نخواهید کرد و ۲۴ ساعت بعد از عمل می توانید فعالیت عادی خود را شروع کنید.

۱. زخم را تمیز و خشک نگهدارید. اگر متوجه شدید که زخم متورم، گرم، قرمز و یا دردناکتر شده و یا از آن ترشح خارج می شود فوراً با پزشک خود تماس بگیرید.
۲. ۴۸ ساعت بعد از عمل می توانید استحمام کنید.
۳. بازوی طرف تعبیه پیس میکر را تا ۲۴ ساعت بعد از عمل حرکت ندهید و بعد از آن نیز حرکت بازو را محدود نمائید. با افزایش بهبودی به تدریج می توانید دامنه حرکات بازو را افزایش دهید. بازو را تا ۴ هفته نباید بالاتر از شانه ببرید اما توجه داشته باشید که بی حرکتی بیش از حد بازو می تواند منجر به دردناک شدن مفاصل کتف و آرنج شود.
۴. پیس میکر خود را در زیر پوست حرکت ندهید و آن را دستکاری نکنید. سعی کنید از خارج به آن ضربه وارد نشود.
۵. ده روز بعد از عمل برای کشیدن بخیه ها به مرکز توصیه شده مراجعه کنید.
۶. در موعد مقرر جهت کنترل پیس میکر به پزشک مراجعه کنید.
۷. کارت مشخصات پیس میکر خود را در تمام اوقات همراه داشته باشید (این کارت حاوی اطلاعاتی در مورد نوع و مدل پیس میکر و سایر اطلاعات مهم می باشد که در موارد اضطراری می تواند بسیار مفید باشد).

آیا پیس میکر محدودیتی در کار آرای شما ایجاد خواهد کرد

یکی از دلایل تعبیه پیس میکر کمک به افزایش کارایی شما می باشد. در منزل اغلب افراد هیچ محدودیتی در فعالیت نخواهند داشت. اگر شما با وسایل الکتریکی قوی (ژنراتورهای تولید برق) کار می کنید با پزشک خود مشورت کنید.

موارد تداخل الکترومغناطیسی

- دستگاههای الکتریکی که انرژی زیاد تولید می کنند مثل ژنراتورهای

پیس میکر چیست

همان باتری قلب می تواند کندی ضربان قلب را تشخیص دهد و با فرستادن جریان الکتریکی یک ضربان طبیعی و منظم را مجدداً برقرار کند. پیس میکر از قطعات کوچک کامپیوتری و یک باتری کوچک ولی با طول عمر طولانی تشکیل شده است.

پیس میکر در زیرپوست قسمت فوقانی سینه و گاهی در زیر پوست شکم تعبیه می شود. پیس میکر قادر به ایجاد ضربان الکتریکی است این جریان الکتریکی از طریق سیم های مخصوص که به آن ها لید گفته می شود و در داخل قلب قرار می گیرند به عضله قلب هدایت می شود و باعث ایجاد ضربان می شود. این سیم ها همچنین به پیس میکر کمک می کنند تا از چگونگی ضربان قلب آگاه شده و بتواند در موقع نیاز جریان الکتریکی لازم را بفرستد.

چرا من به پیس میکر نیاز دارم

اگر ضربان قلب شما به حدی کند باشد که منجر به سرگیجه، خستگی، غش، تنگی نفس و یا از دست دادن هوشیاری شود شما ممکن است پیس میکر نیاز داشته باشید. در مواردی کندی ضربان حتی اگر بدون هیچ علامتی هم باشد نیاز به پیس میکر دارد زیرا می تواند به بزرگ شدن قلب یا مرگ ناگهانی منجر شود.

در بعضی افراد آریتمی قلبی تهدیدکننده حیات وجود دارد که جهت خاتمه دادن به آن نیاز به شوک الکتریکی است. در این موارد نیز از باتری قلبی با خاصیت ایجاد شوک استفاده می شود تا در صورت نیاز به بیمار شوک بدهد.

انواع پیس میکر

پیس میکر تک حفره ای: از طریق یک لید تنها به یک حفره قلب که معمولاً بطن راست می باشد متصل می شوند.
پیس میکر دو حفره ای: تولید دارد که معمولاً یکی در دهلیز راست و دیگری در بطن راست قرار می گیرد.

پیس میکر سه حفره ای: دارای سه لید می باشد یکی از سیم ها در دهلیز راست یکی در بطن راست و دیگری در بطن چپ قرار می گیرد. در بیمارانی که مبتلا به نارسایی قلبی شدید هستند این نوع پیس میکر می تواند به افزایش کارایی قلب کمک کند.

پزشک شما با توجه به سن، شرایط قلبی و بیماری زمینه ای شما تصمیم می گیرد که کدام یک از این انواع پیس میکر برای شما مناسب تر است.

خطرات و منافع پیس میکر

پیس میکر بیماری قلبی زمینه ای را درمان نمی کند. علت ضربان قلب کند یا نامنظم را نیز برطرف نمی کند ولی می تواند برای سالهای متمادی ضربان قلب را به طور طبیعی حفظ کند که نتیجتاً کیفیت زندگی را در افراد مبتلا به آریتمی قلبی به طور قابل توجهی بالا می برد.

خطرات داشتن پیس میکر چیست

در موارد بسیار نادری بیمارانی ممکن است دچار عوارض مانند: عفونت، خونریزی و غیره باشد. اما این علائم زودگذر هستند. نهایتاً به یاد داشته باشید این دستگاه ساخته دست بشر می باشد و بسیار مهم است که پیس میکر شما به طور منظم زیر نظر متخصص این امر باشد یا در صورت بروز هر مشکل آن را به موقع تشخیص داده و اقدام لازم را انجام داد.

اقدامات قبل از عمل

۱. ممکن است بعضی از داروهای شما به طور موقت قطع شوند.
۲. معمولاً برای چند ساعت قبل از عمل از خوردن و نوشیدن باید پرهیز شود.
۳. موهای سینه باید تراشیده شوند و قبل از عمل باید استحمام انجام گیرد.
۴. یک آنژیوکت جهت تزریق دارو در دست شما تعبیه می گردد.

در عمل چه اتفاقاتی خواهد افتاد

معمولاً برای تعبیه پیس میکر نیاز به بیهوشی عمومی وجود ندارد اما اگر با بی حسی موضعی بیمار همچنان درد را حس کند از داروی آرام بخش و ضد درد تزریقی استفاده خواهد شد. بعد از این که پوست ناحیه شانه و سینه با محلول خاصی تمیز می شود و پوست آن ناحیه توسط پزشک بی حس خواهد شد سپس شکافی به طول ۴ تا ۶ سانتی متر در پوست ایجاد خواهد شد سپس با پیدا کردن یک سیاهرگ مناسب لید داخل قلب فرستاده خواهد شد و با استفاده از اشعه ایکس نوک سیم در محل مناسبی در قلب قرار خواهد گرفت. قرار گرفتن سیم در محل مناسب را شما احساس نخواهید کرد. بعد از قرار دادن سیم ها در قلب عملکرد آنها توسط دستگاههای خاص بررسی می شود و در صورت مناسب بودن عملکرد آن ها یک جیب کوچک در زیر پوست ایجاد می شود و بعد از اتصال سیم ها با پیس میکر آن را در جیب قرار می دهند.